

Moodle en XAMPP

- [Presentación](#)
- [Xampp](#)
- Moodle 1.9
- [Moodle 2.0](#)
- [Moodle exprés](#)
- [Xampp Lite](#)

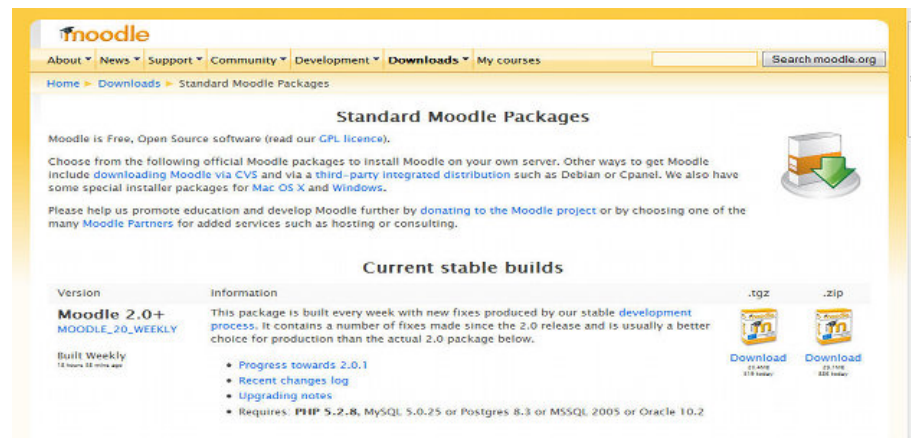
2/ Moodle 1.9: teleformación.

0/ Moodle es una plataforma de teleformación cuya página web está en <http://moodle.org/>

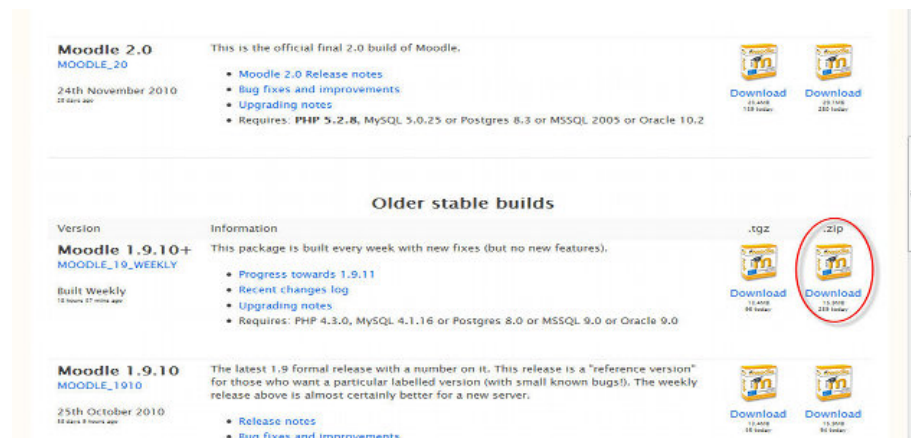


Nosotros estamos instalando aplicaciones en un XAMPP que ya tenemos funcionando, por lo que nos descargaremos la versión actual de Moodle y haremos la instalación de la aplicación Moodle. Comencemos pues por bajar el paquete actualizado de Moodle

1/ Vamos a <http://download.moodle.org/> a descargar el programa.

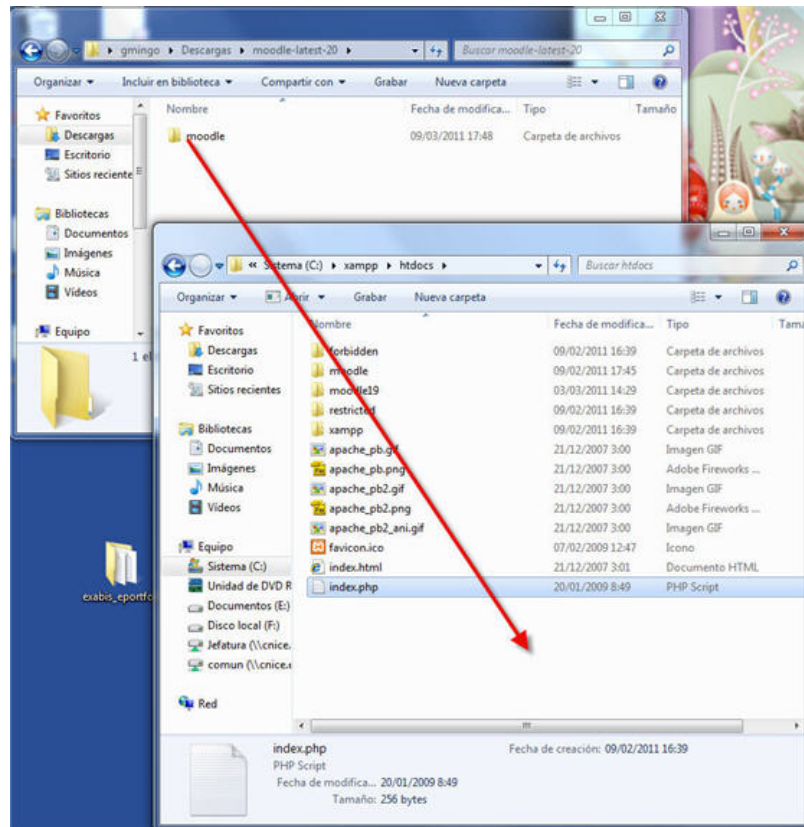


En este momento (marzo 2011) se ofrece como versión estable la Moodle 2.0, como es reciente y en muchos servidores se sigue utilizando la línea de las 1.9 nosotros bajaremos un poco por la página y buscaremos la versión en zip de la 1.9.10+ en las "Older stable builds".

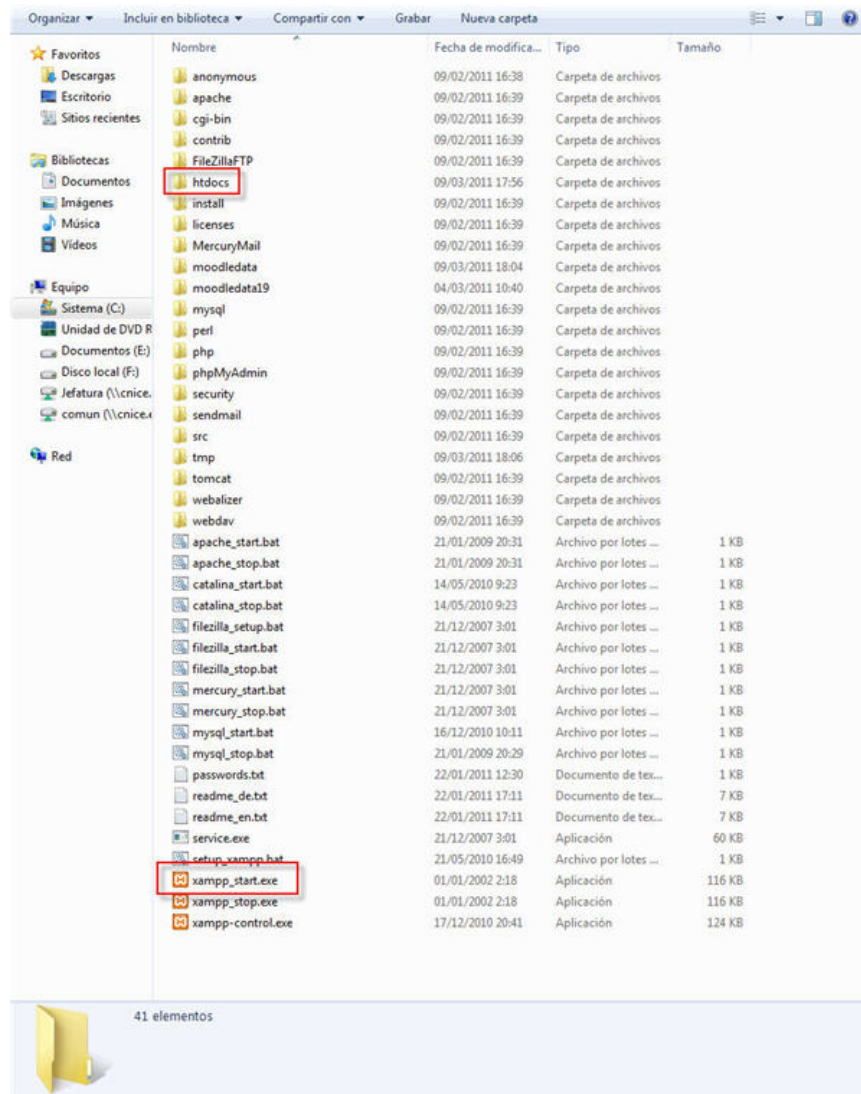


2/ Una vez en nuestro ordenador descomprimos el archivo con nuestro 7 zip u otro descompresor.

3/ Renombramos la carpeta a, por ejemplo, moodle y la pegamos en nuestra carpeta htdocs de la carpeta xampp.



4/ Nos aseguramos que nuestro servidor de páginas dinámicas XAMPP está arrancado y si no lo está lo arrancamos pulsando dos veces en xampp_start.exe



5/ Abrimos nuestro navegador de Internet y escribimos en la barra de direcciones localhost/moodle

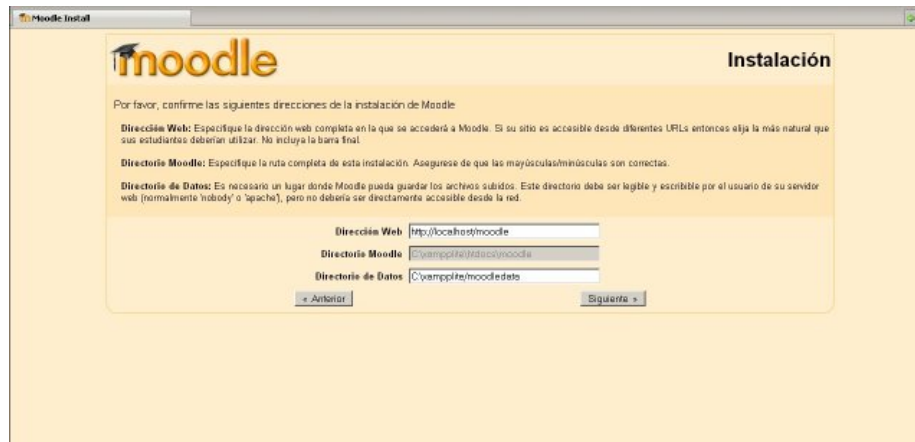
6/ Escogemos idioma en el menú que se nos ofrece y le damos a Next.



7/ En la pantalla que aparece se nos dice el resultado de las comprobaciones que está haciendo Moodle sobre nuestro sistema, si todo es correcto sale todo en verde. Pulsamos en siguiente.



8/ En esta pantalla se nos dice la ruta de instalación.



Podemos dejar la que aparece por defecto y tenemos que decidir cual será la carpeta de datos, como se nos cuenta, debe estar en un lugar fuera del acceso de la red, o sea, no en htdocs, el programa la trata de localizar en el nivel superior a htdocs, o sea en xampplite, la podemos dejar ahí.

9/ Llega el momento de realizar la configuración de la base de datos, en la pantalla de la instalación de moodle, y tal como tenemos configurado nuestro XAMPP dejamos todo por defecto y en donde pone usuario ponemos root y en donde pone contraseña lo dejamos en blanco.

moodle Instalación

Ahora necesita configurar la base de datos en la que se almacenarán la mayor parte de los datos de Moodle. Esta base de datos debe haber sido ya creada y disponer de un nombre de usuario y una contraseña de acceso.

Tipo: MySQL
 Servidor: eg localhost o db.rpg.com
 Nombre: nombre de la base de datos, eg moodle
 Usuario: usuario de la base de datos
 Contraseña: contraseña de la base de datos
 Prefijo de tablas: prefijo a usar en los nombres de las tablas (opcional)

Nota: el instalador tratará de crear la base de datos en el caso de que no exista.

Tipo:
 Servidor:
 Base de datos:
 Usuario:
 Contraseña:
 Prefijo de tablas:

Si leemos el texto de la pantalla nos dice que creamos la base de datos, luego Moodle la rellenará de tablas.
 Vamos a arrearle a siguiente y a dejar que Moodle cree la base de datos.

Pasamos al punto 10.

Si lo anterior no funcionase, podemos crear nosotros la base de datos, para ello en el navegador abrimos otra pestaña (por ejemplo, pulsando simultaneamente las teclas Ctrl y T) y en la barra de direcciones ponemos localhost/phpmyadmin/, eso pone en marcha una aplicación dinámica que ya viene con nuestro xampplite que nos sirve para crear y gestionar bases de datos y se llama, si señora, phpMyAdmin.
 En la caja de texto vacía que aparece debajo de “Crear nueva base de datos” ponemos el nombre de la base de datos, por ejemplo, moodle y pulsamos en el botón crear.

phpMyAdmin

Acciones

MySQL localhost

Crear nueva base de datos (0)

Base de datos: Collación:

Interfaz

Idioma - Language:

Tema / Estilo:

Cambiar el color:

Tamaño del font:

MySQL

- ✓ Servidor: localhost via TCP/IP
- ✓ Versión del servidor: 5.1.30-community
- ✓ Versión del protocolo: 10
- ✓ Usuario: root@localhost
- ✓ Juegos de caracteres de MySQL: UTF-8 Unicode (utf8)

Servidor web

- ✓ Apache/2.2.11 (Win32) DAV/2 mod_ssl/2.2.11 OpenSSL/0.9.8i mod_authen_color PHP/5.2.8
- ✓ Versión del cliente: 5.1.30
- ✓ extensión PHP: mysql

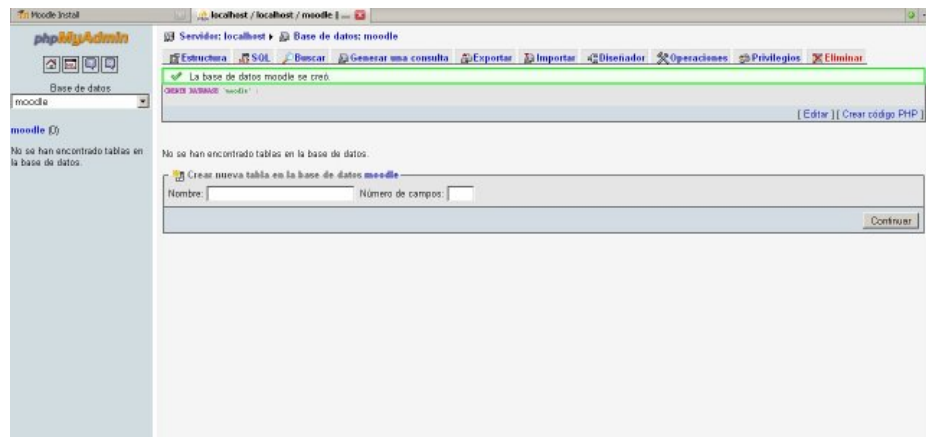
phpMyAdmin

- ✓ Acerca de esta versión: 3.1.1
- ✓ Documentación
- ✓ Wiki
- ✓ Página oficial de phpMyAdmin
- ✓ [ChangeLog] [Subversion] [Issues]

phpMyAdmin

¡ Su archivo de configuración contiene parámetros (root sin contraseña) que corresponden a la cuenta privilegiada predeterminada de MySQL. Su servidor de MySQL está usando estos valores, lo que constituye una vulnerabilidad. Se le recomienda corregir esta brecha de seguridad. Por ejemplo, desde la página de inicio de phpMyAdmin, seleccionar 'Establecer la contraseña a configuración'. Por favor, escribir la nueva contraseña en cada una de las tablas de configuración.

PhpMyAdmin nos contestará que ya tenemos la base creada.



Podemos volver a nuestra pestaña de Moodle, está arriba a la izquierda y pulsar en siguiente.

10/ En la siguiente pantalla Moodle hace comprobaciones, si todo lo obligatorio está OK, podemos pulsar en el botón siguiente del final de la página.



11/ En la siguiente pantalla pulsamos en descargar el paquete de instalación en español



y cuando diga que está correctamente instalado, tarda un poquito, pulsamos en siguiente.

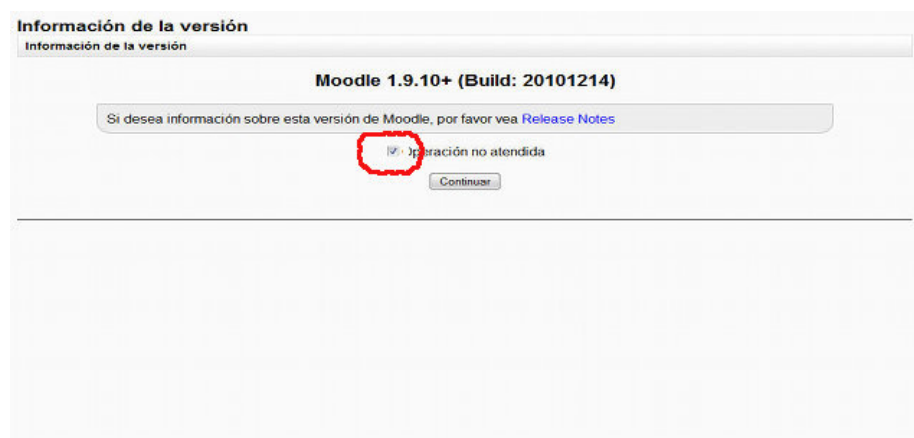
12/ Moodle nos advierte de que se creó el archivo config.php. Le damos a continuar.



13/ Aceptamos los términos y condiciones de la licencia pulsando en sí.



14/ Picamos en operación no atendida (para que nos pregunte menos) y damos a continuar.



De vez en cuando la pantalla parará de arrojar datos y aparecen botones de continuar, como le hemos dado a operación no atendida, el seguirá sólo hasta acabar la creación y rellenos de tablas. Es un poquito largo.



15/ Rellenamos los datos obligatorios de la **pantalla de filiación del administrador** que salen en blanco: contraseña, correo, ciudad y país. Son los datos mínimos, pero si queremos podemos rellenar otros. Debemos recordar el nombre y la contraseña del administrador porque sino no vamos a entrar en nuestro Moodle nunca. La contraseña tiene que cumplir esas condiciones que se leen en la pantalla, así que...El correo se puede inventar, siempre que parezca un correo, por ejemplo: admin@admin.com. Al terminar, le damos, abajo del todo, al botón: Actualizar información personal.

Ajustar cuenta del administrador

En esta página debería configurar su cuenta de administrador principal -que le dará un control absoluto sobre el sitio-. Asegúrese de que usa un nombre de usuario y contraseña seguros, así como una dirección de correo electrónico válida. Más adelante podrá crear más cuentas de administrador.

General

Nombre de usuario*

admin

La contraseña debería tener al menos 8 caracter(es), al menos 1 dígitos, al menos 1 minúscula(s), al menos 1 mayúscula(s), al menos 1 caracter(es) no alfanuméricos

Nueva contraseña*

☐ Desenmascarar

Forzar cambio de contraseña

☐

Nombre*

Admin

Apellido*

Usuario

Dirección de correo*

Mostrar correo

Mostrar a todos mi dirección de correo

Correo activado

La dirección de correo está habilitada

Ciudad*

Seleccione su país*

Seleccione su país..

Zona horaria

Hora local del servidor

Idioma preferido

Español - Internacional (es)

Descripción

Trebuchet

1 (8 pt)

B I U S X² Y²

¶ ↶ ↷ ↸ ↹ ↺ ↻ ↼ ↽ ↾ ↿ ⌂ 🔍 📎 🗑️ 🔄 🚫

Rutac:

Imagen de

Imagen actual

Ninguno

Borrar

☐

Imagen nueva (Tamaño máximo: 128Mb)

Examinar...

Descripción de la imagen

Intereses



Moviendo Moodle con XAMPP, Moodle XAMPP en red y Moodle más seguro

XAMPP-Moodle de ida y vuelta

No hay problema con llevar la carpeta xampplite a otro ordenador, sólo hay que copiarla completa y pegarla en su nueva situación, pero siempre en la raíz, en C o en D, o en un pendrive o disco duro portátil.

Luego hay que hacer un ajuste en el fichero config.php de la carpeta moodle de htdocs, este ajuste consiste en poner la letra de la unidad en la que está XAMPP.

Cuidado con este archivo, sólo se puede tocar lo que estamos diciendo, si no tenemos cuidado Moodle no funcionará.

config.php sólo debe tocarse con bloc de notas o wordpad.

En el ejemplo que tenéis abajo es en la **X**, en esa posición, en el archivo que tendréis en **xampp/htdocs/moodle/config.php** hay que poner la letra que representa a la partición (C o D o lo que corresponda).

Si copiáis XAMPP a un *pendrive* hay que averiguar en qué unidad "monta" el ordenador el *pendrive* y escribir en el sitio correspondiente (la famosa **X**) de config.php la letra de la unidad que representa al *pendrive*. Podéis ver esto acudiendo a **MiPC** o a **Equipo** según sea la versión de Windows que estéis usando.

XAMPP-Moodle en red

Si tenemos ordenadores en red, nos puede interesar que desde todos ellos se entre al XAMPP que hay en otro.

La solución está, de nuevo, en el fichero config.php. Lo editamos con bloc de notas o wordpad y donde pone **localhost** ponemos la IP del ordenador al que queremos entrar. Así se podrá entrar desde cualquier ordenador de la red.

Podemos averiguar la IP de varias formas, una de ellas es pulsar inicio/ ejecutar y en la caja de texto que aparece poner cmd y dar un intro. Esto pone en marcha una consola en la que escribiremos ipconfig y daremos otro intro, lo que provocará que en la consola aparezcan varias líneas una de las cuales comienza por Dirección IP e indicará cuatro grupos de hasta tres números cada uno. Anotamos esa IP que será lo que tenemos que poner en el navegador del ordenador desde el que queremos entrar.

Hay alguna consideración más sobre redes y XAMPP en la sección propia.

Seguridad

Si habéis seguido este manual habréis hecho la instalación de XAMPP y de Moodle sin que el usuario root tenga contraseña.

Si luego, siguiendo los pasos que se indican en el apartado 2.4 Seguridad de la sección XAMPP, le habéis puesto contraseña al usuario root, vuestro Moodle habrá dejado de funcionar, puesto que trata de entrar en una base de datos que pide contraseña y él, pobre, no la sabe.

Solución: facilísima y la de siempre, fichero config.php al canto e introducción de la contraseña en la línea:

```
$CFG->dbpass = '';
```

Si después de modificar en cualquier sentido de los anteriores el archivo config.php se produce algún mal funcionamiento apagad y encended XAMPP. El reinicio, es posible, que lo haga funcionar de nuevo.

Así es el archivo config.php:

```
<?php /// Moodle Configuration File
unset($CFG);
$CFG->dbtype = 'mysql';
$CFG->dbhost = 'localhost';
$CFG->dbname = 'moodle';
$CFG->dbuser = 'root';
$CFG->dbpass = '';
$CFG->dbpersist = false;
$CFG->prefix = 'mdl_';
$CFG->wwwroot = 'http://localhost/moodle';
$CFG->dirroot = 'X:\xampplite\htdocs\moodle';
$CFG->dataroot = 'X:\xampplite\moodledata';
$CFG->admin = 'admin';
$CFG->directorypermissions = 00777; // try 02777 on a server in Safe
2
Mode
require_once("$CFG->dirroot/lib/setup.php");
// MAKE SURE WHEN YOU EDIT THIS FILE THAT THERE ARE NO SPACES, BLANK
LINES,
// RETURNS, OR ANYTHING ELSE AFTER THE TWO CHARACTERS ON THE NEXT LINE.
?>
```

Actualizado en marzo de 2011



Páginas dinámicas fáciles